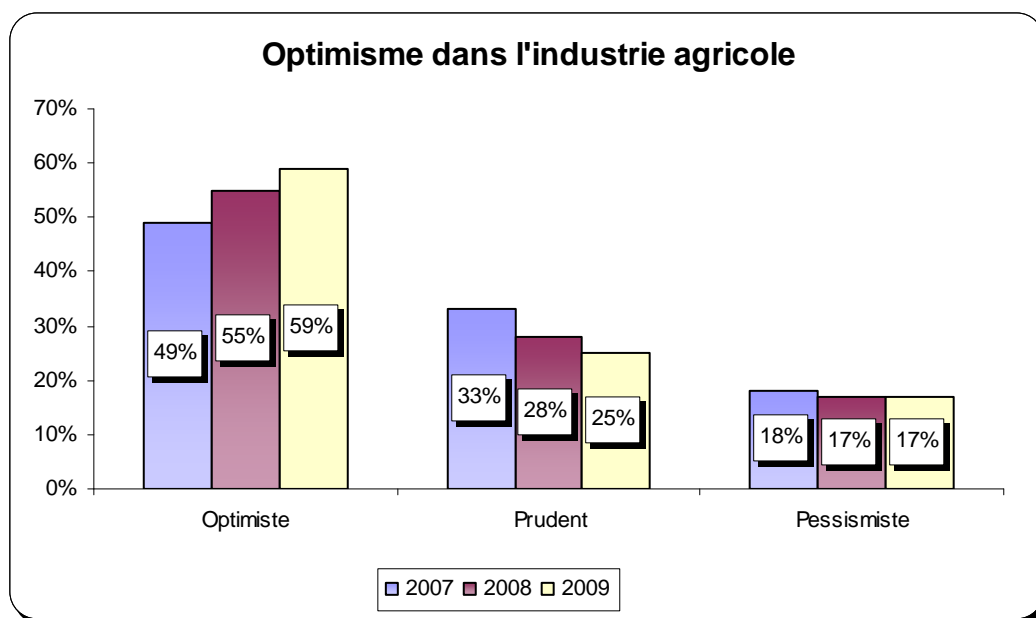


Appendice E : Résultats à l'échelle nationale : Ontario

Résultats : Optimisme dans l'industrie agricole¹

Les répondants de l'Ontario sont beaucoup plus nombreux à être optimistes en 2009 (59 p. 100) qu'ils l'étaient en 2007 (49 p. 100). En outre, ils sont beaucoup **moins** nombreux à être prudents en 2009 (25 p. 100) qu'ils l'étaient en 2007 (33 p. 100).



Réponses en fonction du secteur d'activité : 2009

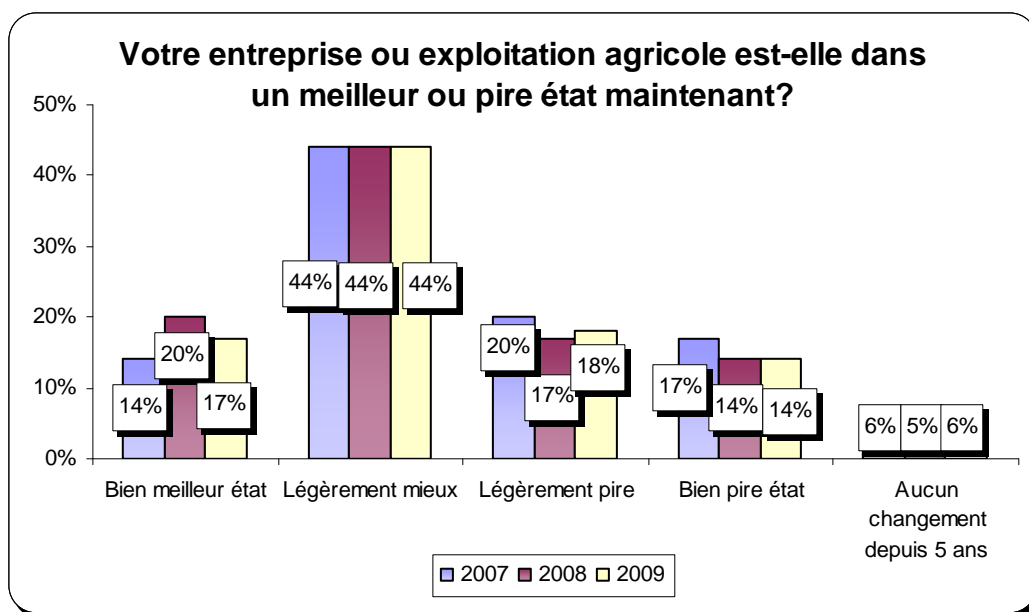
Les répondants du secteur de l'élevage bovin (31 p. 100) sont beaucoup plus nombreux à être pessimistes à l'égard de l'avenir de l'agriculture que les répondants de la plupart des autres secteurs d'activité. Par contre, les répondants des secteurs du lait (71 p. 100) et des autres élevages² (76 p. 100) sont beaucoup plus nombreux à être optimistes à l'égard de l'avenir de l'agriculture que les répondants des autres secteurs d'activité.

¹ L'optimisme est défini dans le rapport *L'optimisme au sein de l'industrie agricole canadienne*.

² Le secteur « autres élevages » comprend notamment le mouton, la chèvre et le bison.

Résultats : Votre entreprise ou exploitation agricole est-elle dans un meilleur état ou dans un pire état maintenant?

Deux répondants de l'Ontario sur cinq (44 p. 100) affirment que leur entreprise ou exploitation agricole est dans un état légèrement meilleur qu'il y a cinq ans. Il n'y a pas d'écart significatif à signaler entre les résultats de 2009 et ceux des années précédentes.



Dans l'ensemble, diriez-vous que votre entreprise ou exploitation agricole est dans un meilleur état ou dans un pire état qu'elle l'était il y a cinq ans? (n = 704 en 2007; n = 692 en 2008; n = 831 en 2009)

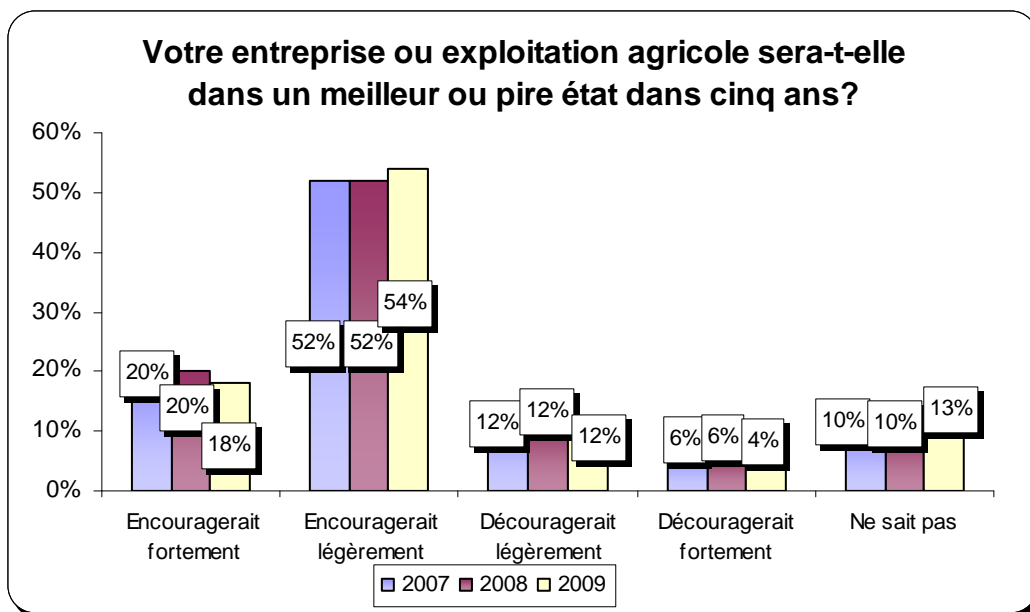
« Nous avons récemment agrandi notre entreprise agricole en achetant des terres. Ces terres nous permettront de saisir de nouvelles occasions dans l'avenir » – producteur laitier de l'Ontario

Réponses en fonction du secteur d'activité : 2009

Les répondants du secteur de l'élevage bovin sont beaucoup plus nombreux à affirmer que leur entreprise ou exploitation agricole est dans un bien pire état (24 p. 100) ou dans un état légèrement pire (34 p. 100) que les répondants des autres secteurs d'activité. Il n'y a pas d'autre écart significatif à signaler.

Résultats : Croyez-vous que dans cinq ans, votre entreprise ou exploitation agricole sera dans un meilleur état ou dans un pire état qu'elle l'est maintenant?

En 2009, la moitié des répondants de l'Ontario (54 p. 100) croient que leur entreprise ou exploitation agricole sera dans un état légèrement meilleur dans cinq ans. Il n'y a pas d'écart significatif à signaler entre les résultats de 2009 et ceux des années précédentes.



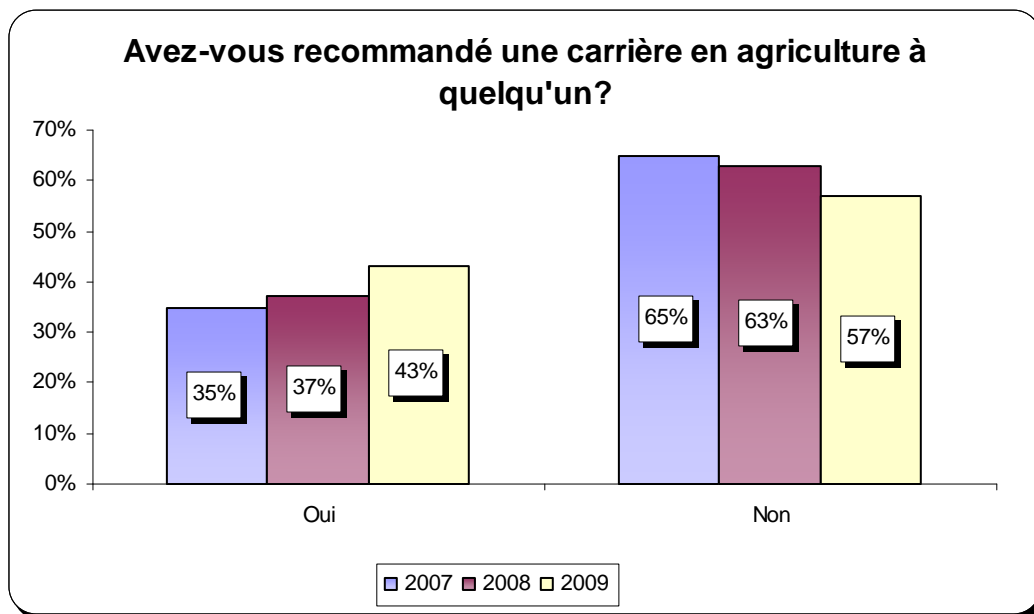
Croyez-vous que dans cinq ans, votre entreprise ou exploitation agricole sera dans un meilleur état ou dans un pire état qu'elle l'est maintenant? (n = 704 en 2007; n = 692 en 2008; n = 831 en 2009)

Réponses en fonction du secteur d'activité : 2009

Les répondants des secteurs du lait (26 p. 100) et des autres élevages (35 p. 100) sont beaucoup plus nombreux à estimer que leur entreprise ou exploitation agricole sera dans un bien meilleur état que les répondants des autres secteurs. Par ailleurs, les répondants du secteur de la volaille (23 p. 100) et de l'élevage bovin (23 p. 100) sont beaucoup plus nombreux que les répondants des autres secteurs à s'attendre à ce que l'état de leur entreprise ou exploitation agricole ne change pas au cours des cinq prochaines années.

Résultats : Avez-vous recommandé une carrière en agriculture à quelqu'un?

En 2009, deux répondants de l'Ontario sur cinq (43 p. 100) affirment avoir recommandé une carrière en agriculture à un ami, une amie ou un membre de la famille au cours de la dernière année, ce qui représente une augmentation par rapport à 2007 (35 p. 100).



Au cours de la dernière année, avez-vous recommandé à un ami, une amie ou un membre de la famille de faire carrière en agriculture ou dans un domaine connexe? (n = 704 en 2007; n = 692 en 2008; n = 831 en 2009)

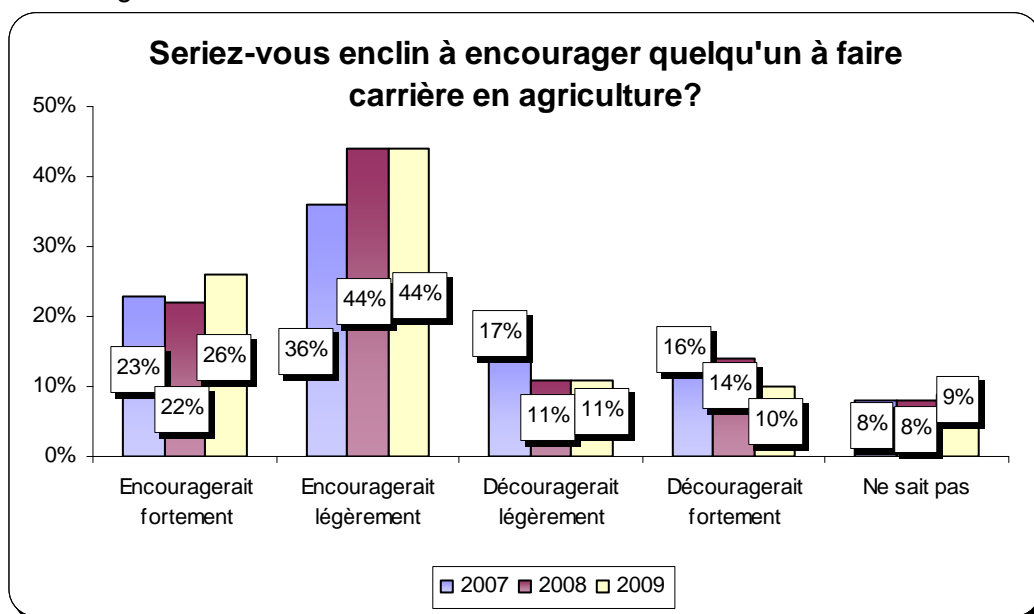
« Je le répète depuis longtemps : l'avenir est prometteur dans le domaine agricole mais pas nécessairement en production primaire. Pour des personnes ayant suivi une formation en agriculture, il y a beaucoup de possibilités d'emploi au sein des sociétés multinationales, en recherche, comme expert-conseil ou dans le domaine de la réglementation, et peu de personnes sont diplômées dans le domaine. » – producteur du secteur des fruits, des légumes et de l'horticulture de l'Ontario

Réponses en fonction du secteur d'activité : 2009

Les répondants du secteur du lait (56 p. 100) et de la volaille (50 p. 100) sont beaucoup plus nombreux à avoir recommandé une carrière en agriculture au cours de la dernière année que les répondants du secteur porcin (34 p. 100) et de l'élevage bovin (30 p. 100).

Résultats : Seriez-vous enclin à encourager quelqu'un à faire carrière en agriculture?

Les répondants de l'Ontario sont beaucoup plus nombreux en 2009 (44 p. 100) qu'ils l'étaient en 2007 (36 p. 100) à affirmer qu'ils encourageraient légèrement quelqu'un à faire carrière en agriculture. En outre, ils sont beaucoup **moins** nombreux en 2009 qu'ils l'étaient en 2007 (17 p. 100; légèrement, 16 p. 100; fortement) à affirmer qu'ils décourageraient légèrement (11 p. 100) ou fortement (10 p. 100) quelqu'un de faire carrière en agriculture.



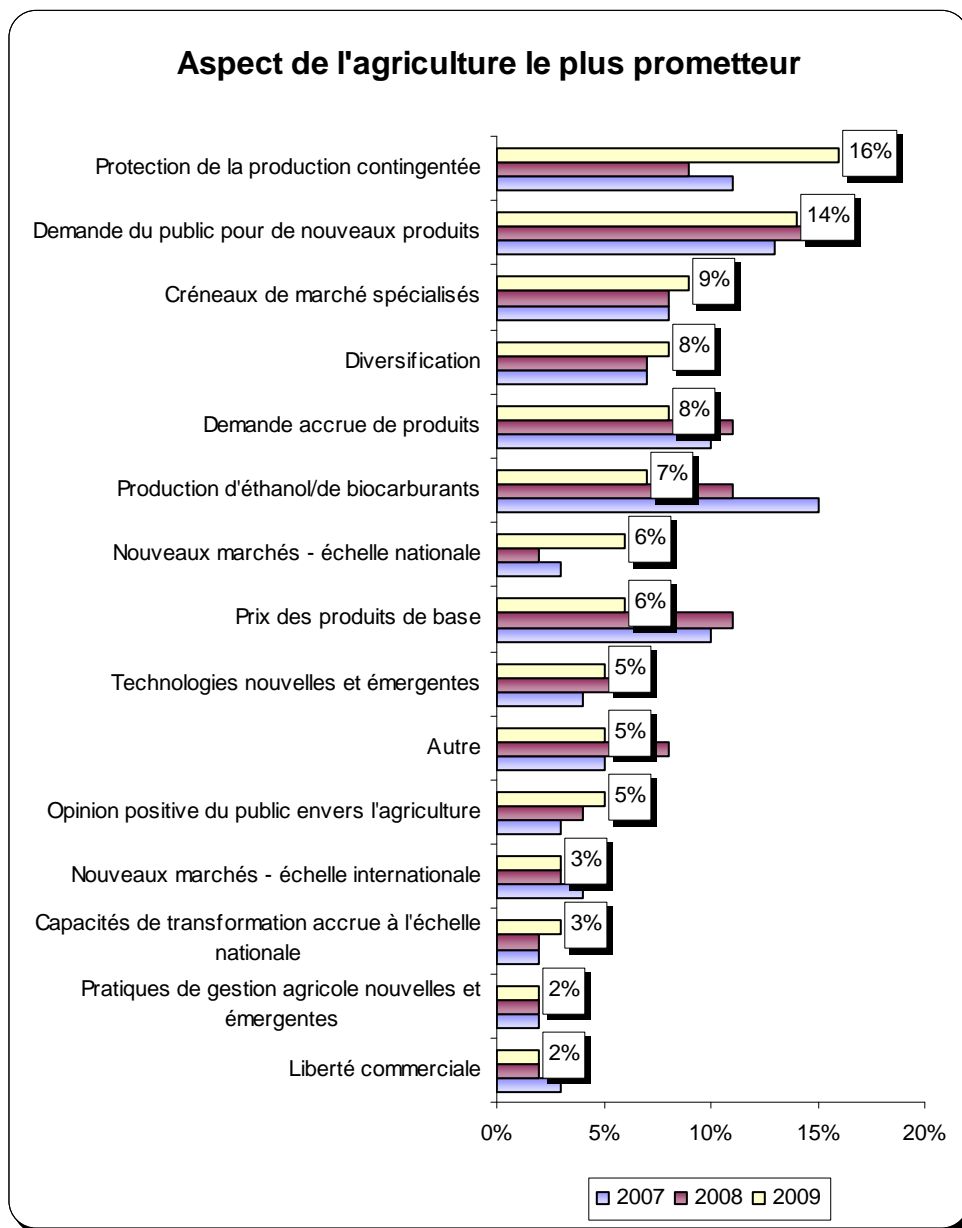
Si un ami, une amie ou un membre de la famille envisageait de faire carrière en agriculture ou dans un domaine connexe, seriez-vous enclin à l'encourager? (n = 704 en 2007; n = 692 en 2008; n = 831 en 2009)

Réponses en fonction du secteur d'activité : 2009

Les répondants des secteurs des grandes cultures (24 p. 100), du lait (37 p. 100) et de la volaille (27 p. 100) sont beaucoup plus nombreux à affirmer qu'ils encourageraient fortement un ami, une amie ou un membre de la famille à faire carrière en agriculture que les répondants du secteur de l'élevage bovin (15 p. 100). Par contre, les répondants du secteur de l'élevage bovin (22 p. 100) sont plus nombreux à affirmer qu'ils décourageraient fortement un ami, une amie ou un membre de la famille à faire carrière en agriculture que les répondants du secteur des grandes cultures (9 p. 100), du lait (3 p. 100) et de la volaille (8 p. 100).

Résultats : Aspect de l'agriculture le plus prometteur

Les répondants de l'Ontario sont beaucoup plus nombreux en 2009 qu'ils l'étaient en 2007 (11 p. 100 et 3 p. 100, respectivement) à citer la protection du système de gestion de l'offre (16 p. 100) ou les nouveaux marchés à l'échelle nationale (6 p. 100) comme étant l'aspect de l'agriculture le plus prometteur. Par contre, ils sont beaucoup **moins** nombreux en 2009 qu'ils l'étaient en 2007 (15 p. 100 et 10 p. 100, respectivement) à citer la production d'éthanol et de biocarburants (7 p. 100) ou les prix des produits de base (6 p. 100) comme étant l'aspect le plus prometteur.



Selon vous, quel aspect de l'agriculture est le plus prometteur pour l'année qui vient? Veuillez choisir une seule réponse. (n = 704 en 2007; n = 692 en 2008; n = 831 en 2009)

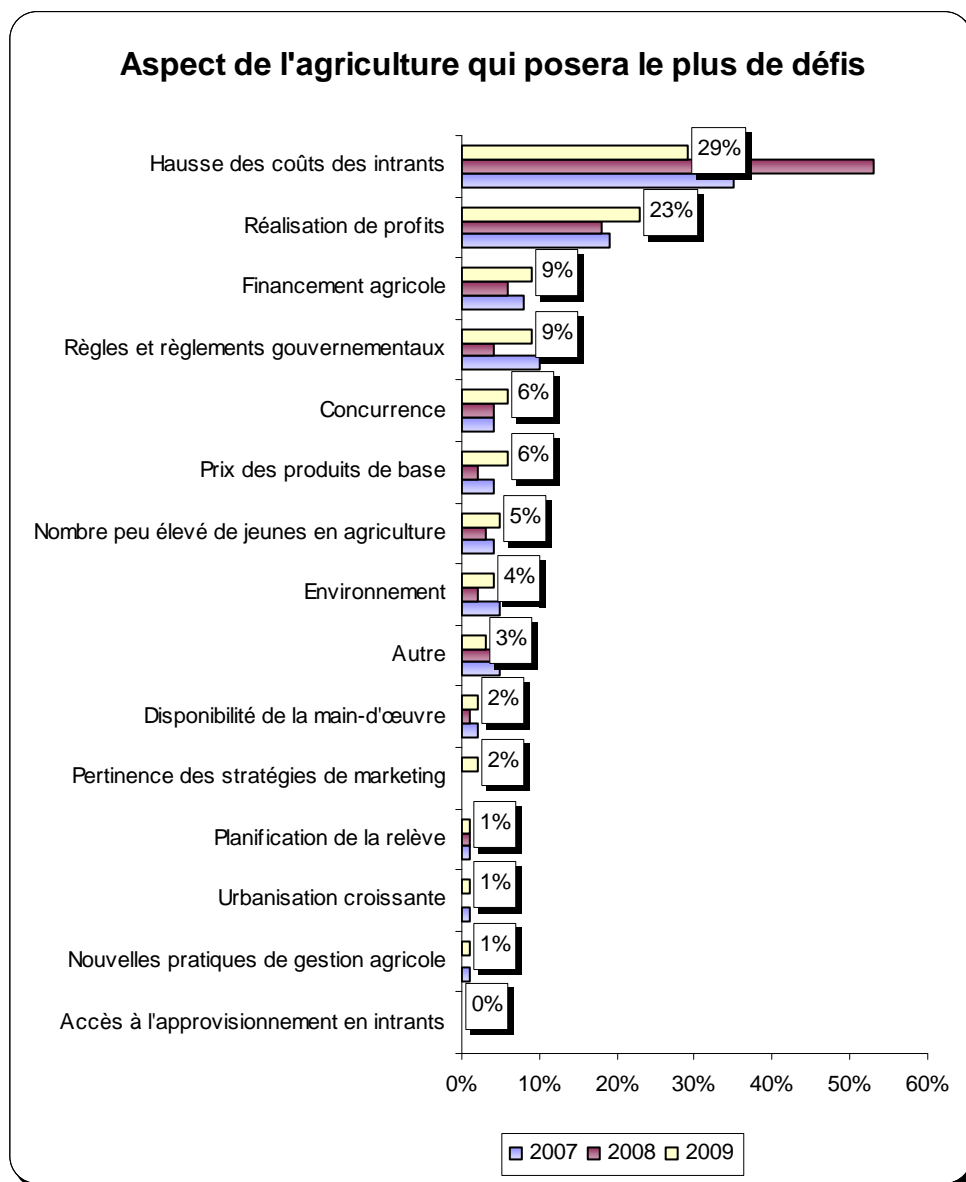
« Il y a beaucoup d'occasions d'affaires dans les créneaux de marché spécialisés. Le plus difficile consiste à s'informer de ce que le public recherche, à trouver de bons partenaires pour commercialiser ses produits et à trouver le capital nécessaire pour démarrer. » – producteur de grandes cultures de l'Ontario

Réponses en fonction du secteur d'activité : 2009

Les répondants du secteur des grandes cultures sont beaucoup plus nombreux à citer la production d'éthanol et de biocarburants (12 p. 100) ou les prix des produits de base (12 p. 100) comme étant l'aspect le plus prometteur que les répondants des autres secteurs d'activité. Les répondants des secteurs du lait (49 p. 100) et de la volaille (43 p. 100) sont beaucoup plus nombreux à citer la protection du système de gestion de l'offre comme étant l'aspect le plus prometteur que les répondants des autres secteurs d'activité. Les répondants du secteur de l'élevage bovin sont plus nombreux à citer la demande accrue de produits (12 p. 100) ou la demande du public pour de nouveaux produits (18 p. 100) comme étant l'aspect le plus prometteur que les répondants du secteur des grandes cultures (9 p. 100 et 8 p. 100, respectivement).

Résultats : Aspect de l'agriculture qui posera le plus de défis

Les répondants de l'Ontario sont beaucoup plus nombreux en 2009 qu'ils l'étaient en 2008 (18 p. 100 et 6 p. 100, respectivement) à citer la réalisation de profits (23 p. 100) ou le financement agricole (9 p. 100) comme étant l'aspect de l'agriculture qui posera le plus de défis. Les répondants sont beaucoup **moins** nombreux qu'ils l'étaient en 2008 (53 p. 100) et 2007 (35 p. 100) à citer la hausse des coûts des intrants comme étant l'aspect qui posera le plus de défis en 2009 (29 p. 100).



Selon vous, quel aspect de l'agriculture posera le plus de défis durant l'année qui vient? Veuillez choisir une seule réponse. (n = 704 en 2007; n = 692 en 2008; n = 831 en 2009)

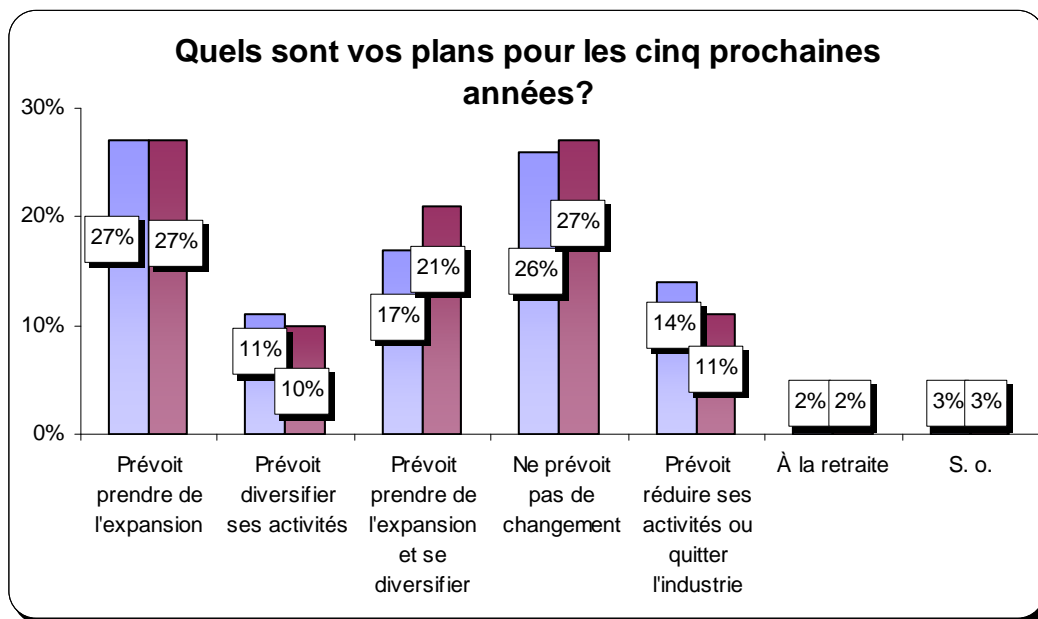
« Le plus difficile est de réaliser suffisamment de profits pour vivre. Nous sommes endettés par-dessus la tête. Il nous faut réaliser plus de profits afin de pouvoir réduire notre dette. – producteur de grandes cultures de l'Ontario

Réponses en fonction du secteur d'activité : 2009

Les répondants des secteurs des grandes cultures (33 p. 100), du lait (35 p. 100) et de l'élevage bovin (26 p. 100) sont beaucoup plus nombreux à citer la hausse des coûts des intrants comme étant l'aspect qui posera le plus de défis que ceux du secteur de la volaille (12 p. 100). Par ailleurs, les répondants des secteurs des grandes cultures (25 p. 100), du porc (39%) et de l'élevage bovin (29 p. 100) sont plus nombreux à citer la réalisation de profits comme étant l'aspect qui posera le plus de défis que ceux du secteur du lait (15 p. 100) et du secteur maraîcher, fruitier et horticole (14 p. 100).

Résultats : Plans d'avenir³

Plus du quart des répondants de l'Ontario (27 p. 100) prévoient faire prendre de l'expansion à leur entreprise ou exploitation agricole au cours des cinq prochaines années. En 2009, les répondants de l'Ontario sont beaucoup plus nombreux qu'ils l'étaient en 2008 (17 p. 100) à affirmer qu'ils prévoient à la fois faire prendre de l'expansion à leur entreprise et en diversifier ses activités au cours des cinq prochaines années (21 p. 100). En outre, ils sont beaucoup **moins** nombreux en 2009 (11 p. 100) à prévoir réduire leurs activités ou quitter l'industrie qu'ils l'étaient en 2008 (14 p. 100).



Quels sont vos plans d'avenir pour votre entreprise ou exploitation agricole au cours des cinq prochaines années? (n = 692 en 2008; n = 831 en 2009)

Réponses en fonction du secteur d'activité : 2009

Les répondants des secteurs du lait (38 p. 100) et des autres élevages (49 p. 100) sont beaucoup plus nombreux à prévoir une expansion que ceux de la plupart des autres secteurs d'activité. Les répondants du secteur de la volaille sont beaucoup plus nombreux à affirmer qu'ils prévoient à la fois faire prendre de l'expansion à leur entreprise et à en diversifier ses activités (27 p. 100) que les répondants du secteur laitier (15 p. 100) tandis que les répondants du secteur laitier (5 p. 100) sont beaucoup **moins** nombreux à affirmer qu'ils prévoient réduire leurs activités ou quitter l'industrie que les répondants de la plupart des autres secteurs d'activité.

³ Puisqu'il s'agissait d'une nouvelle question en 2008, il n'existe pas de comparaison avec les résultats de 2007.