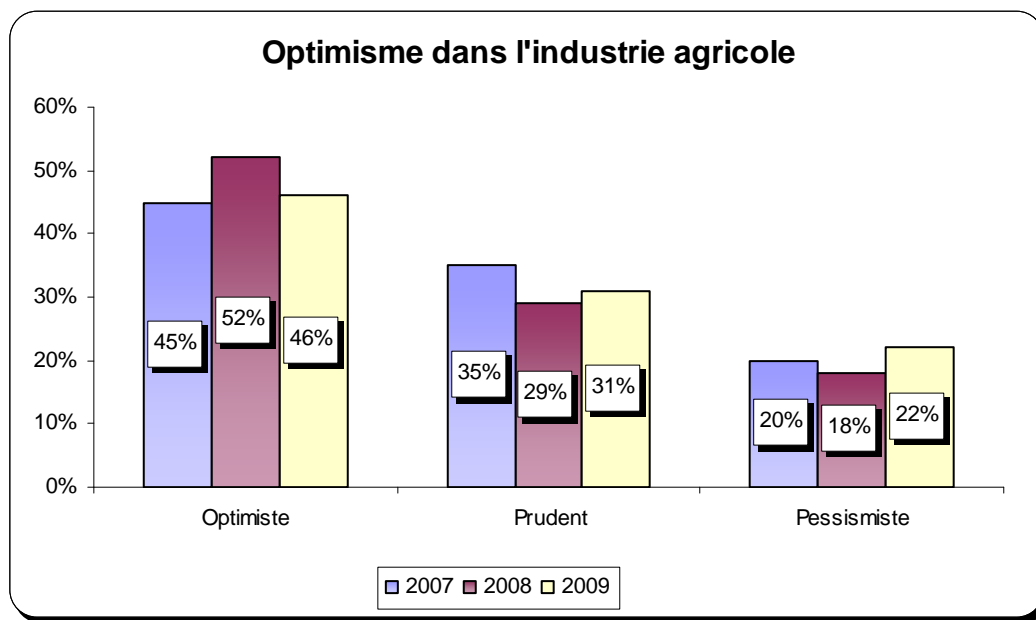


Appendice B : Résultats à l'échelle provinciale : Alberta

Résultats : Optimisme dans l'industrie agricole¹

Près de la moitié des répondants de l'Alberta (46 p. 100) sont optimistes à l'égard de l'avenir de l'agriculture. Il n'y a pas d'écart significatif à signaler.



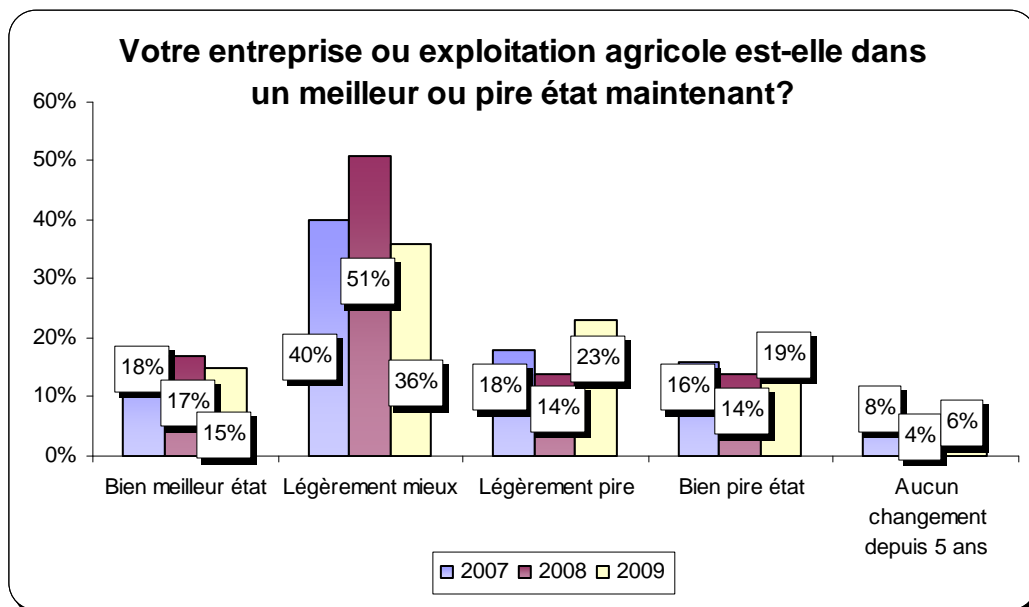
Réponses en fonction du secteur d'activité : 2009

Les répondants des secteurs des grandes cultures (53 p. 100), du lait (59 p. 100) et de la volaille (70 p. 100) de l'Alberta sont beaucoup plus nombreux à être optimistes à l'égard de l'avenir de l'agriculture que les répondants du secteur de l'élevage bovin (38 p. 100).

¹ L'optimisme est défini dans le rapport *L'optimisme au sein de l'industrie agricole canadienne*.

Résultats : Votre entreprise ou exploitation agricole est-elle dans un meilleur état ou dans un pire état maintenant?

Les répondants de l'Alberta en 2009 (36 p. 100) sont beaucoup **moins** nombreux à affirmer que leur entreprise ou exploitation agricole est dans un état légèrement meilleur qu'il y a cinq ans que les répondants de l'Alberta en 2007 (51 p. 100).



Dans l'ensemble, diriez-vous que votre entreprise ou exploitation agricole est dans un meilleur état ou dans un pire état qu'elle l'était il y a cinq ans? (n = 699 en 2007; n = 668 en 2008; n = 861 en 2009)

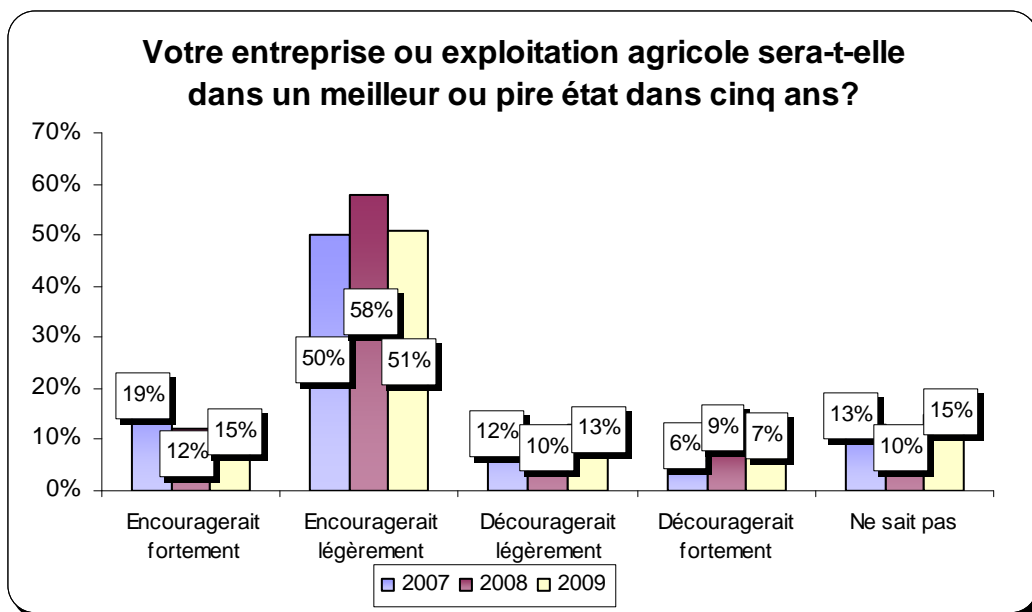
« Nous sommes mieux placés parce que nous avons élargi nos connaissances et que nous avons pris des décisions pénibles comme, entre autres, le rajeunissement du troupeau et la réduction des interventions. » – éleveur de bovins de l'Alberta

Réponses en fonction du secteur d'activité : 2009

Les répondants du secteur de l'élevage bovin de l'Alberta (31 p. 100) sont beaucoup plus nombreux à affirmer que l'état de leur entreprise ou exploitation agricole a beaucoup empiré au cours des cinq dernières années que ceux de tous les autres secteurs d'activité. Par contre, les répondants du secteur des grandes cultures sont beaucoup plus nombreux à affirmer que l'état de leur entreprise ou exploitation agricole s'est grandement (23 p. 100) ou légèrement (45 p. 100) amélioré depuis cinq ans que ceux du secteur de l'élevage bovin (9 p. 100 et 25 p. 100, respectivement).

Résultats : Croyez-vous que dans cinq ans, votre entreprise ou exploitation agricole sera dans un meilleur état ou dans un pire état qu'elle l'est maintenant?

La moitié des répondants de l'Alberta (51 p. 100) estiment que l'état de leur entreprise ou exploitation agricole s'améliorera légèrement d'ici cinq ans. Il n'y a pas d'écart significatif à signaler entre les années.



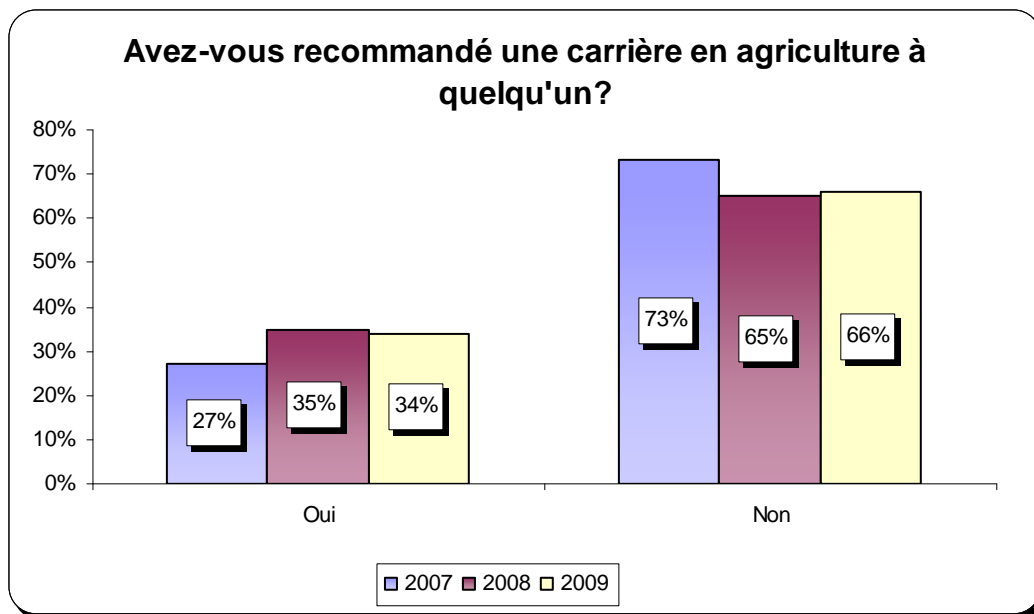
Croyez-vous que dans cinq ans, votre entreprise ou exploitation agricole sera dans un meilleur état ou dans un pire état qu'elle l'est maintenant? (n = 699 en 2007; n = 668 en 2008; n = 861 en 2009)

Réponses en fonction du secteur d'activité : 2009

Il n'y a pas d'écart significatif à signaler entre les secteurs d'activités.

Résultats : Avez-vous recommandé une carrière en agriculture à quelqu'un?

Le tiers des répondants de l'Alberta (34 p. 100) affirment avoir recommandé à un ami, une amie ou un membre de la famille de faire carrière en agriculture au cours de la dernière année, ce qui représente une augmentation importante par rapport à 2007 (27 p. 100).



Au cours de la dernière année, avez-vous recommandé à un ami, une amie ou à un membre de la famille, de faire carrière en agriculture ou dans un domaine connexe? (n = 699 en 2007; n = 668 en 2008; n = 861 en 2009)

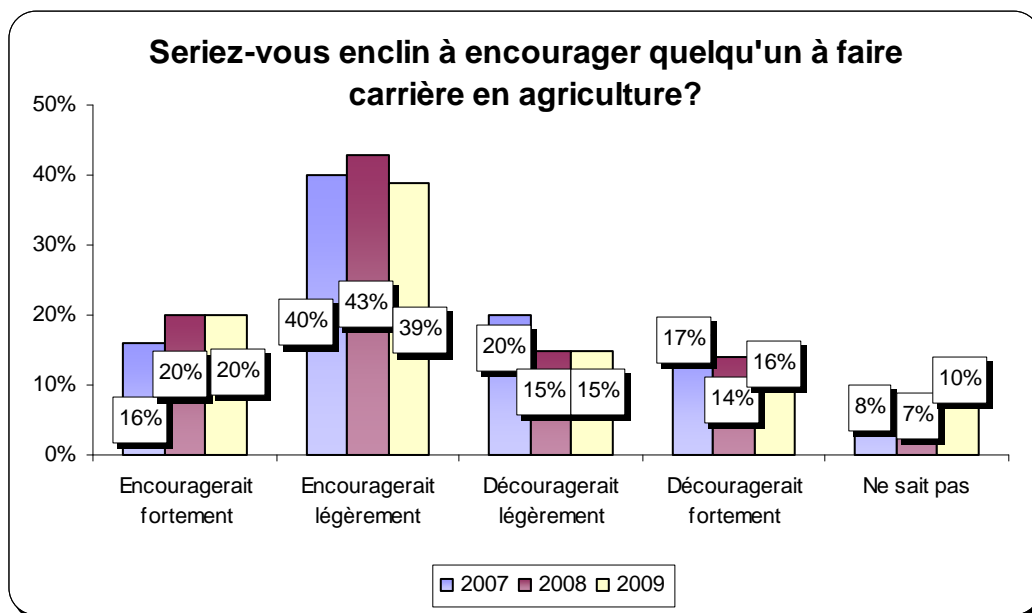
*« Il y a toujours eu beaucoup de potentiel en agriculture et ça ne changera pas. »
 – producteur de grandes cultures de l'Alberta*

Réponses en fonction du secteur d'activité : 2009

Les répondants du secteur de l'élevage bovin (73 p. 100) sont beaucoup plus nombreux à ne pas avoir recommandé une carrière en agriculture à un ami, une amie ou un membre de la famille au cours de l'année dernière que les répondants du secteur des grandes cultures (63 p. 100). Il n'y a pas d'autre écart significatif à signaler entre les secteurs d'activité.

Résultats : Seriez-vous enclin à encourager quelqu'un à faire carrière en agriculture?

En 2009, un répondant albertain sur cinq (20 p. 100) affirme qu'il encouragerait fortement un ami, une amie ou un membre de la famille à faire carrière en agriculture. Il n'y a pas d'écart significatif à signaler.



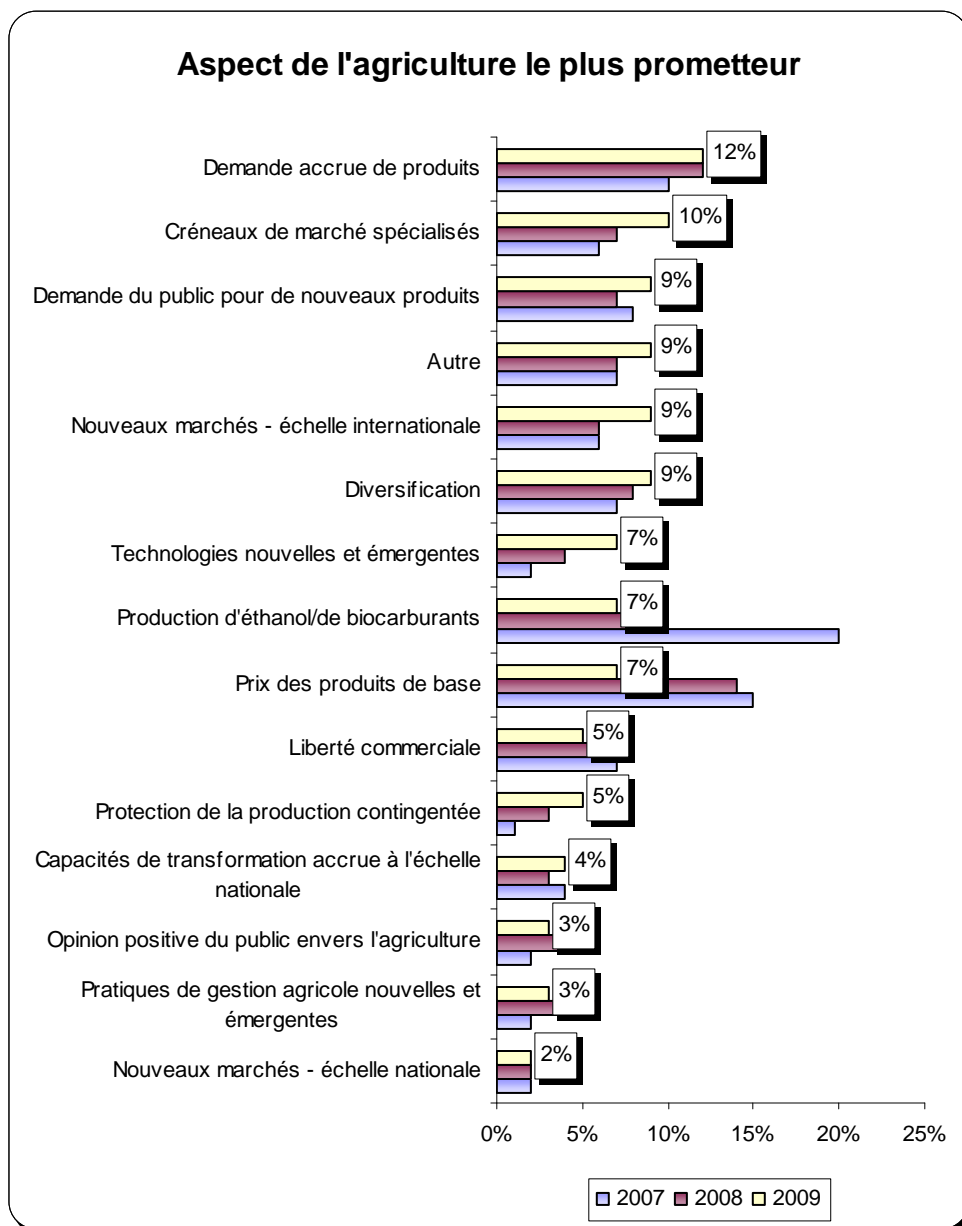
Si un ami, une amie ou un membre de la famille envisageait de faire carrière en agriculture ou dans un domaine connexe, seriez-vous enclin à l'encourager? (n = 699 en 2007; n = 668 en 2008; n = 861 en 2009)

Réponses en fonction du secteur d'activité : 2009

Les répondants du secteur des grandes cultures (45 p. 100) sont beaucoup plus nombreux à affirmer qu'ils encourageraient légèrement un ami, une amie ou un membre de la famille à faire carrière en agriculture que ceux du secteur de l'élevage bovin (32 p. 100). Il n'y a pas d'autre écart significatif à signaler entre les secteurs d'activité.

Résultats : Aspect de l'agriculture le plus prometteur

Les répondants de l'Alberta continuent d'entrevoir de nombreuses possibilités en agriculture. En 2009, ils sont beaucoup **moins** nombreux à citer la production d'éthanol et de biocarburants (7 p. 100) ou le prix des produits de base (7 p. 100) comme étant l'aspect le plus prometteur qu'ils l'étaient en 2007 (20 p. 100 et 15 p. 100, respectivement). Ceci dit, ils sont plus nombreux en 2009 à citer les créneaux de marché spécialisés (10 p. 100) ou les technologies nouvelles et émergentes (7 p. 100) comme étant l'aspect le plus prometteur qu'ils l'étaient en 2007 (6 p. 100 et 2 p. 100, respectivement).



Selon vous, quel aspect de l'agriculture est le plus prometteur pour l'année qui vient? Veuillez choisir une seule réponse. (n = 699 en 2007; n = 668 en 2008; n = 861 en 2009)

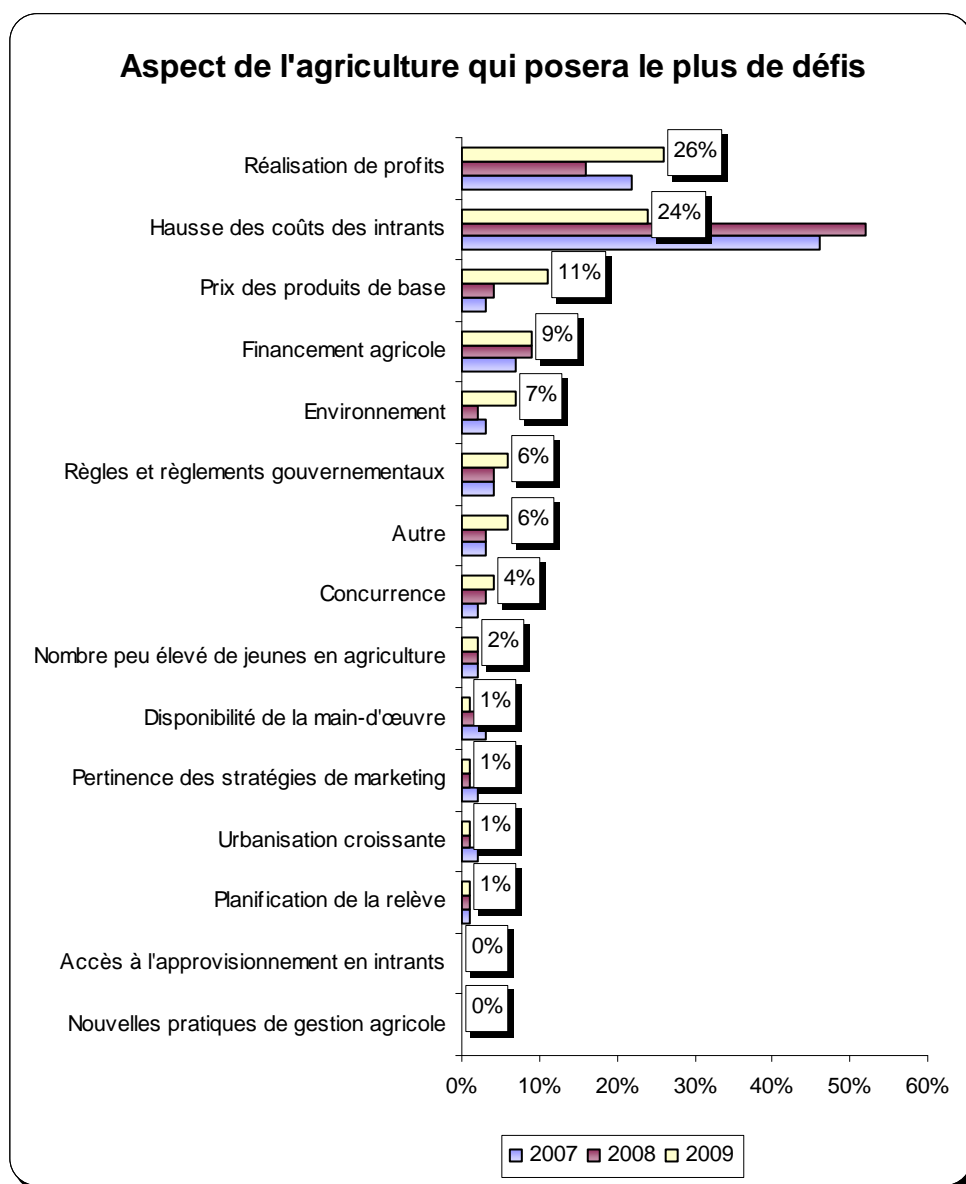
« La demande du public pour de nouveaux produits biologiques et plus sains. Le défi est d'arriver à se convertir sans que les coûts augmentent trop. Il y a définitivement des occasions d'affaires parce que les consommateurs veulent des aliments plus sains. » – producteur de grandes cultures de l'Alberta

Réponses en fonction du secteur d'activité : 2009

Les répondants du secteur des grandes cultures sont beaucoup plus nombreux à citer la production d'éthanol et de biocarburants (11 p. 100) ou les technologies nouvelles et émergentes (11 p. 100) comme étant l'aspect le plus prometteur en agriculture que ceux du secteur de l'élevage bovin (4 p. 100 et 5 p. 100, respectivement). Par contre, les répondants du secteur de l'élevage bovin sont beaucoup plus nombreux à citer la demande du public pour de nouveaux produits (11 p. 100) comme étant l'aspect le plus prometteur en agriculture que ceux du secteur des grandes cultures (5 p. 100).

Résultats : Aspect de l'agriculture qui posera le plus de défis

Un changement s'est produit par rapport aux préoccupations les plus importantes des répondants de l'Alberta : en 2009, les répondants sont beaucoup **moins** nombreux (24 p. 100) à citer la hausse des coûts des intrants comme étant l'aspect de l'agriculture qui posera le plus de défis qu'ils l'étaient en 2007 (46 p. 100); par ailleurs, ils sont beaucoup plus nombreux à citer la réalisation de profit (26 p. 100) comme étant l'aspect de l'agriculture qui posera le plus de défis qu'ils l'étaient en 2008 (16 p. 100).



Selon vous, quel aspect de l'agriculture posera le plus de défis durant l'année qui vient? Veuillez choisir une seule réponse. (n = 699 en 2007; n = 668 en 2008; n = 861 en 2009)

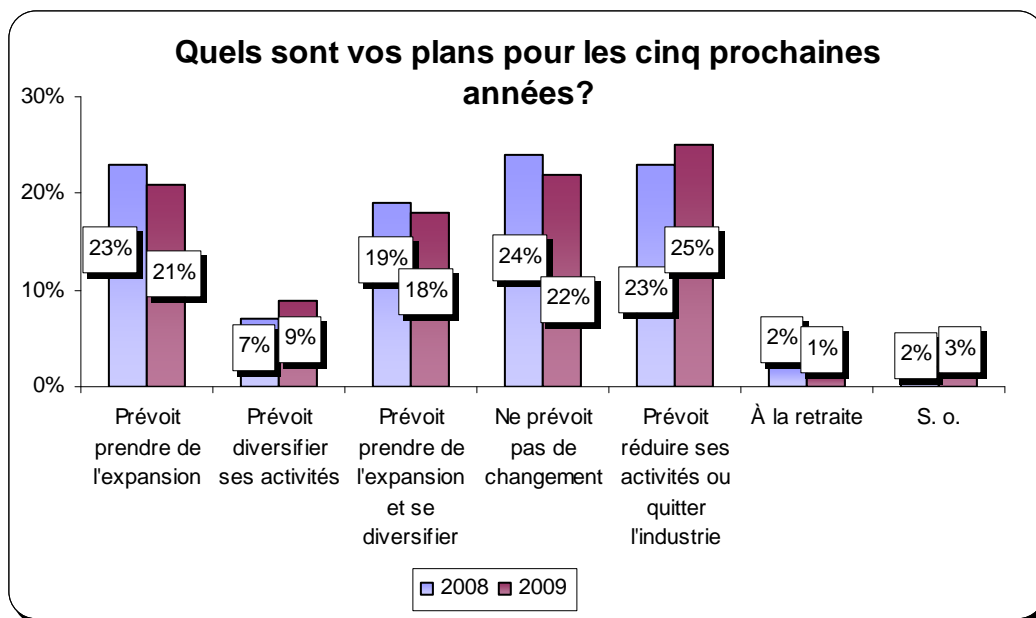
« La rentabilité pose toujours un défi. Le système de gestion de l'offre est essentiel au maintien de notre rentabilité. » – producteur laitier de l'Alberta

Réponses en fonction du secteur d'activité : 2009

Les répondants du secteur de l'élevage bovin (33 p. 100) sont beaucoup plus nombreux à citer la réalisation de profit comme étant l'aspect qui posera le plus de défis que ceux du secteur des grandes cultures (24 p. 100). Par contre, les répondants du secteur des grandes cultures (10 p. 100) sont beaucoup plus nombreux à citer l'environnement comme étant l'aspect de l'agriculture qui posera le plus de défis que ceux du secteur de l'élevage bovin (5 p. 100). Il n'y a pas d'autre écart significatif à signaler.

Résultats : Plans d'avenir²

Un répondant de l'Alberta sur cinq prévoit faire prendre de l'expansion à son exploitation (21 p. 100), faire prendre de l'expansion à son exploitation et en diversifier ses activités (18 p. 100) ou encore n'apporter aucun changement à ses activités (22 p. 100) au cours des cinq prochaines années. Il n'y a pas d'écart significatif à signaler entre les années.



Quels sont vos plans d'avenir pour votre entreprise ou exploitation agricole au cours des cinq prochaines années? (n = 668 en 2008; n = 861 en 2009)

Réponses en fonction du secteur d'activité : 2009

Les répondants des secteurs des grandes cultures (26 p. 100) et du lait (41 p. 100) sont beaucoup plus nombreux à affirmer prévoir une expansion au cours des cinq prochaines années que ceux du secteur de l'élevage bovin (16 p. 100). Par ailleurs, les répondants du secteur de l'élevage bovin sont beaucoup plus nombreux à affirmer qu'ils prévoient réduire leurs activités ou quitter l'industrie (34 p. 100).

² Puisqu'il s'agissait d'une nouvelle question en 2008, il n'existe pas de comparaison avec les résultats de 2007.